



Kwaliteitsrapport en jaarverslag 2022



Inhoudsopgave

◆ Inhoudsopgave	2
◆ Voorwoord	3
◆ Korte uiteenzetting over de inhoud van het verslag	3
◆ Over William Schrikker Gezinsvormen	4
◆ Bouwsteen 1: Het zorgproces rondom het kind	7
◆ Bouwsteen 2: Onderzoek naar de ervaring van onze kinderen	9
◆ Bouwsteen 3: Professionele ontwikkeling	13
◆ Bouwsteen 4: Externe visitatie	18

Voorwoord

William Schrikker Gezinsvormen (WSGV) schrijft ieder jaar een kwaliteitsrapport en jaarverslag over gezinshuiscare. Hierin wordt teruggeblikt op het afgelopen jaar en plannen worden gedeeld voor het komende jaar. Het werken aan kwaliteit is een continu proces. WSGV hecht veel belang aan leren en ontwikkelen en een klimaat waarin dit moge-

lijk is. We doen dit samen, samen met onze professionals en (waar mogelijk) met ouders en onze cliënten (kinderen).

Wij wensen u namens het team gezinshuiscare veel leesplezier.

Cindy Ruijten
manager Gezinshuiscare WSGV



Korte uitleg over de inhoud van het verslag

De gehandicaptensector stelde in 2017 een kwaliteitskader op, om samen elke dag te werken aan kwaliteit en kwaliteitsverbetering. Het kwaliteitskader gehandicaptenzorg 2017-2022 is aangepast naar het kwaliteitskompas 2023-2028 en zal in 2024 de onderlegger worden van ons kwaliteitsrapport over 2023.

Het kwaliteitskader 2017-2022 is de onderlegger van dit kwaliteitsrapport, waarbij het kwaliteitskompas 2023-2028 wel alvast geraadpleegd is.

Binnen de gehandicaptenzorg wordt er steeds meer een beroep gedaan op de creativiteit en veerkracht van zorgaanbieders, professionals, mensen met een beperking, hun verwanten, sociaal netwerk en de vragen die de maatschappij stelt. William Schrikker Gezinsvormen vindt het van groot belang dat het kind centraal blijft staan binnen dit veranderde landschap en stemt de zorg zoveel als mogelijk af op ieders individuele behoefte.

Over William Schrikker Gezinsvormen

William Schrikker Gezinsvormen (WSGV) is onderdeel van het samenwerkingsverband Partners voor Jeugd. Hierin wordt samengewerkt met William Schrikker Jeugdbescherming en Jeugdreclassering (WSS JB&JR), de Jeugd en Gezinsbeschermers (DJGB) en Expect Jeugd om bij te dragen aan de ontwikkeling van een (veer)krachtig zorglandschap.

ONZE CLIËNTEN, EEN BIJZONDERE DOELGROEP

WSGV is er voor kinderen en jongvolwassenen van 0 tot 23 jaar en hun gezinnen. De kinderen en/of hun ouders die wij begeleiden, hebben te maken met (een combinatie van) verstandelijke, psychische en fysieke beperkingen en/ of een chronische ziekte. De meeste kinderen hebben onthechtende en traumatische gebeurtenissen meegemaakt voordat zij aan onze zorg worden toevertrouwd.

Kinderen en ouders met een beperking hebben zorg en hulp nodig die aansluit bij hun vermogen en tempo én bij de specifieke behoeften die zij door hun beperking of bijkomende problematiek hebben. In alle gevallen betekent dat maatwerk. Zonder juiste ondersteuning dreigen onbegrip en overvraging, negatieve ervaringen en verlies van vertrouwen in de hulpverlening.

WSGV biedt (hoog) specialistische hulp die aansluit bij een beperking of bijkomende problematiek, wij bieden zoveel mogelijk zorg die passend is.

Elke dag zetten wij ons in om onze missie waar te maken: Kinderen veilig, zo gezond en kansrijk mogelijk laten opgroeien in een gezinsvorm en dan specifiek voor onze kwetsbare doelgroep.

ZORGAANBOD VAN WSGV

WSGV vindt het belangrijk om vraaggericht, passende zorg te bieden. Altijd uitgaande van zo licht mogelijke zorg en zo dicht mogelijk bij de leefwereld van kind en gezin. Dit betekent dat er tussen de verschillende zorgvarianten (opvoedondersteuning, pleegzorg en gezinshuizorg) opgeschaald én afgeschaald kan worden indien aanvullende hulp nodig is ter voorkoming van breakdown of andere narigheid. WSGV heeft deze verschillende zorgvarianten zelf in huis. In dit rapport gaat het over de zorg binnen de gezinshuizen.

Een gezinshuis is een kleinschalige vorm van zorg voor kinderen en jongeren van 0 tot 23 jaar die niet thuis én niet in een pleeggezin kunnen wonen. Deze kinderen en jongeren hebben vaak al op andere plekken gewoond en hun problematiek is veelal complex. De gezinshuisouders bieden 24 uur per dag 7 dagen per week professionele zorg in hun eigen huis.

PROFESSIONEEL GEZINSHUISOUDERSCHAP

WSGV werkt voornamelijk samen met gezinshuisouders en met Gezinshuis.com in een 'driehoek samenwerking'. Gezinshuis.com is de franchisegever, de gezinshuisouder(s) zijn franchisenemer en WSGV is de zorgaanbieder.

Franchise-constructie

Een juridische vorm van intensief samenwerken



Gezinshuis.com ondersteunt gezinshuisouders in het ondernemerschap, het voldoen aan kwaliteitscriteria en het behalen en behouden van het Keurmerk Gezinshuizen.

WSGV is verantwoordelijk voor inhoudelijke kwaliteit van zorg voor het kind en ondersteunt gezinshuisouders zorginhoudelijk. Jaarlijks wordt er in de driehoek geëvalueerd over de voortgang en tevredenheid.

VISIE OP KWALITEIT

De gezinshuizen waar WSGV mee samenwerkt, werken conform de landelijke richtlijnen voor kwaliteit van gezinshuizen. Deze zijn in 2019, samen met geldende wet- en regelgeving, opgenomen in de kwaliteitscriteria gezinshuizen.

In de kwaliteitscriteria gezinshuizen is een visie geformuleerd op zorg voor jeugd in gezinshuizen.

De kernelementen in deze visie, zoals WSGV die toepast, zijn:

- ◆ **De gezinshuisouder als professionele opvoeder.** De gezinshuisouder heeft als voornaamste taak om de dynamiek van het gezinsleven in evenwicht te brengen of te

houden en een leefklimaat te creëren waarin ieders welzijn is gewaarborgd en ontwikkeling wordt gestimuleerd.

- ◆ **Positief leefklimaat.** De kwaliteit van de sociale en fysieke omgeving draagt bij aan de fysieke en geestelijke gezondheid van alle kinderen en de gezinshuisouders.
- ◆ **De verbinding tussen het gezinshuis en het gezin van herkomst.** Een plaatsing in een gezinshuis heeft voor een kind tot gevolg dat het onderdeel is van twee families. Voor een gezonde ontwikkeling is het belangrijk dat ouders en gezinshuisouders intensief samenwerken.
- ◆ **Het aantal bewoners van een gezinshuis.** Kleinschaligheid van een gezinshuis is wenselijk om kwaliteit te kunnen bieden. In de praktijk kunnen gezinshuisouders doorgaans vier tot zes geplaatste kinderen aan, afhankelijk van de gezamenlijke zorgzwaarte.
- ◆ **De wijze waarop 'zo gewoon mogelijk' professioneel en transparant georganiseerd kan worden.** Voor het welzijn van zowel de kinderen als gezinshuisouders is het van wezenlijk belang dat gezinshuisouders samenwerken met en binnen een multidisciplinair team en open en transparant werkt.

WSGV werkt samen met gezinshuizen die aan de kwaliteitscriteria gezinshuizen voldoen en in het bezit zijn van het keurmerk gezinshuizen.

Dit borgen wij door alleen gezinshuisouders te accepteren die over een HBO denk- en werkniveau beschikken. We letten hierbij op werkervaring, zelfstandigheid, aanvullende opleidingen etc. Gezinshuisouders zijn in bezit van een HBO diploma of een MBO-4 diploma in sociaal/pedagogische richting. WSGV heeft de intentie om bij de start van nieuwe gezinshuizen alleen met SKJ-geregistreerde gezinshuisouders samen te gaan werken. Gezinshuisouders hebben kennis, ervaring en affiniteit met de LVB doelgroep.

ONTWIKKELINGEN IN 2022

Het aantal plaatsen binnen gezinshuizen blijft landelijk gezien helaas achter op de afbouw van residentiële plekken voor kinderen die binnen een gezinshuis zouden kunnen wonen. Uiteraard zullen er altijd kinderen zijn met dermate extreem gedrag dat hun problematiek te complex is voor het wonen in een gezinshuis, hiervoor blijven residentiële plekken nodig.

WSGV heeft de afgelopen jaren een forse groei doorgemaakt en hoopt daardoor meer kinderen (die deze zorg nodig hebben) een plek te kunnen bieden binnen een gezinshuis.

Het aantal gezinshuizen waarmee WSGV samenwerkt is in 2022 toegenomen van 19 naar 29. In 2022 is de samenwerking gestart met 2 ouder-kind gezinshuizen en is de samenwerking met 2 gezinshuizen gestopt vanwege de overstap naar een andere zorgaanbieder.

WSGV vindt het belangrijk dat er een goede match is tussen het gezinshuis

en de zorgaanbieder, waarbij er overeenstemming is tussen de missie en visie en er een constructieve, open samenwerking is waarbinnen goede en verantwoorde zorg geleverd wordt. Voorafgaand aan de samenwerking vind er daarom altijd een kennismakingsgesprek plaats om te onderzoeken of er een goede match is. Dit gesprek vindt plaats nadat het gezinshuis positief gescreend is

Eind 2022 waren er 103 kinderen in zorg binnen de gezinshuizen van WSGV, dit zijn er 50 meer dan begin 2022.

77 kinderen zijn ingestroomd en 24 zijn uitgestroomd. 7 kinderen zijn volgens plan uitgestroomd, 4 door externe omstandigheden, 9 in overeenstemming, 2 op verzoek van het kind en 2 vanuit de zorgaanbieder.

10 kinderen zijn door breakdown uitgeplaatst en konden niet meer binnen WSGV herplaatst worden. 2 kinderen zijn binnen de gezinshuizen herplaatst.



Het zorgproces rond het kind

Onze professionals bieden persoonsgerichte zorg op maat en zetten daarbij het kind centraal. We brengen zoveel als mogelijk de ondersteuningsbehoefte samen met ouders en het kind in kaart. Afspraken over de zorg, de ondersteuning, doelen en ontwikkelingsmogelijkheden staan in het hulpverleningsplan. In 2022 is het zorgproces rondom het kind en de gezinshuiszorg geoptimaliseerd en geprofessionaliseerd.

WSGV werkt met het elektronisch cliëntdossier (ECD) Care4. Onze professionals houden het digitale cliëntdossier bij, waardoor hun handelen navolgbaar en toetsbaar is en de voortgang wordt vastgelegd. In het digitale dossier is o.a. te zien wat de resultaten zijn op de gestelde doelen. Dit kan positief zijn of er kan sprake zijn van

stilstand of achteruitgang. Soms is dat gewoon het maximaal haalbare, zeker als het gaat om de zorg voor kinderen met een beperking. Tijdens gesprekken met gedragswetenschappers, gezinshuisouders, jeugdigen en tijdens jaargesprekken met Gezinshuis.com vindt afstemming plaats over zorg en kwaliteit.



HET ZORGPROCES

De basis van een succesvolle plaatsing wordt gelegd bij een goede matching tussen een kind en een gezinshuis. Wat zijn de ontwikkelingsbehoeften, risicofactoren en protectieve factoren van het kind? Het belang van een succesvolle plaatsing is groot, dat vraagt zorgvuldigheid en een zo compleet mogelijk beeld van het kind. Ouders zijn hier een belangrijk onderdeel in.

Kinderen en ouders worden zoveel mogelijk actief betrokken, zodat ze beter weten waar samen aan gewerkt wordt.

GEZINSHUIS HULPVERLENINGSPLAN

In het hulpverleningsproces van een kind wordt in Care4 met het werkdocument 'Gezinshuis Hulpverleningsplan' gewerkt. In dit document staat de ontwikkeling van een kind centraal en staan de doelen waar hij/zij aan werkt beschreven.

Naast de verschillende ontwikkelingsdomeinen (cognitief, sociaal-emotioneel, lichamelijk, seksueel) zijn 'zelfstandigheid en zelfredzaamheid' als aparte items opgenomen. Dit heeft te maken met de bredere visie binnen het werkveld, specifiek voor de ontwikkeling van kinderen met een verstandelijke beperking.

In deze visie wordt het strikt hanteren van een IQ-score losgelaten. Daar waar het gaat om het bepalen van de mate van ondersteuning en begeleiding die iemand met een verstandelijke beperking gedurende zijn leven nodig heeft (en blijft hebben), wordt nu veel meer gekeken naar hoe zelfstandig of zelfredzaam iemand is. Dit wordt het 'adaptief functioneren' genoemd. De zelfstandigheid en zelfredzaamheid op bijvoorbeeld het gebied van persoonlijke verzorging, vrijetijdsbesteding, omgaan met geld etc., vormen een belangrijke graadmeter voor het adaptief functioneren. Bovendien is deze categorie voor met name de gezinshuiszorg ook indicatief en wordt dit daarom apart genoemd in het rijtje van de ontwikkelingsdomeinen.

Het werkdocument wordt in alle stadia van het hulpverleningstraject gebruikt. Aanpassingen blijven actueel en eventueel aangepast. Bij iedere evaluatie wordt een werkdocument opnieuw gepubliceerd.

GEZINSHUIS VEILIGHEIDSLIJST KIND

In het hulpverleningsproces van een Kind wordt in Care4 ook met het formulier 'Gezinshuis Veiligheidslijst Kind' gewerkt. Dit is een instrument waarmee de veiligheid van een kind in kaart wordt gebracht en verbeterd. Het bestaat uit 3 onderdelen:

1. Risicofactoren
2. Beschermende factoren
3. Invloed van ouders en gezinshuisouders (gedeeld opvoederschap)

Elke vraag kan met ja, nee of onbekend beantwoord worden, waarna bij elk onderdeel ruimte is voor een korte toelichting. Aan het eind van de veiligheidslijst wordt in de conclusie beschreven hoe de beschermende factoren opwegen tegen de risicofactoren. Een zorgvuldige afweging vinden wij daarbij van belang. De conclusie wordt opgenomen in het hulpverleningsplan. Hier worden doelen aan gekoppeld en indien nodig een veiligheidsplan op gemaakt.

PROCES EN WERKWIJZE

Om de kwaliteit van zorg te borgen binnen de gezinshuizen, werken we m.b.v. kaders aan de zorg, ondersteuning, doelen en ontwikkeling van de kinderen en jongeren. Alle informatie die een gezinshuis nodig heeft om te kunnen werken, conform de processen en werkwijzen die WSGV hanteert, staan in het kwaliteitshandboek van WSGV.

Het kwaliteitshandboek is in 2022 aangevuld en geëvalueerd wat zich jaarlijks herhaald. Gezinshuisouders en gedragswetenschappers lezen daarbij mee en geven feedback, zodat de documenten voor ieder werkbaar en leesbaar zijn en blijven.

Onderzoek naar ervaringen van onze kinderen

WSGV vindt het belangrijk om kritisch te blijven kijken naar de zorg die geboden wordt, zodat we blijven werken aan het verbeteren van de zorg voor de kinderen binnen de gezinshuizen van WSGV. Hierdoor is het van groot belang om de Stem van de Cliënt te horen en te zoeken naar de manier waarop we deze stem goed in beeld krijgen.

CLIËNTERVARINGEN

In het programma 'de Stem van de Cliënt' stimuleren en faciliteren we het betrekken van het cliëntperspectief. Het doel: de stem van de cliënt wordt overal in de organisatie gehoord. Een onderdeel van dit programma is organisatiebreed cliëntervaringen ophalen in 2022 en leren van deze ervaringen. Bij WSGV zijn door een belpanel zowel jongeren (16+) als ouders benaderd die pleeg – of gezinshuizenzorg genieten.

Voor de gezinshuizen zijn alleen jongeren benaderd. Ouders van jongeren die wonen in gezinshuizen zijn niet gesproken. Zij zijn wel meegenomen in de steekproef. Uiteindelijk is er contact geweest met 8 jongeren.

CLIËNTERVARING VANUIT JONGEREN

Er zijn geen significante verschillen tussen jongeren in gezinshuizen en in pleeggezinnen. De jongeren in gezinshuizen geven echter in hun antwoorden niet zozeer feedback op de betrokken pleegzorgwerker/ WSGV, maar op het gezinshuis en de begeleiders.

Jongeren zijn vooral tevreden over:

- ◆ het gezinshuis (5) en de deskundigheid van de medewerkers in het gezinshuis (5). Het wordt gewaardeerd dat ze worden geholpen bij het zelfstandig worden, ontwikkelen van (sociale) vaardigheden en dingen die ze lastig vinden.
- ◆ de bejegening (3). Ze voelen zich gezien en gehoord en kunnen praten over moeilijke dingen.
- ◆ de praktische ondersteuning die zij krijgen (3), bijvoorbeeld met de schoolkeuze, sporten, koken, op tijd naar bed gaan, maar ook rondom

zaken die geregeld moeten worden rond de 18de verjaardag.

Van alle benaderde jongeren zijn 5 jongeren nergens ontevreden over en 1 jongere vindt het lastig om die vraag te beantwoorden. Er worden door de overige jongeren 2 dingen benoemd waar jongeren ontevreden over zijn: het is soms te druk of onrustig in het gezinshuis (door ruzie bijv.) (1) en de regels in het huis zijn niet allemaal fijn (1). Samengevat zijn de gezinshuisjongeren zeer tevreden over WSGV. Samen met de jongeren uit pleegzorg geven zij gemiddeld een 8.4 en zeker 70% vindt de ondersteuning nuttig. In aankomend jaar gaan we ook de ouders hierin een rol geven om zo ook hun tevredenheid te horen.

Quote van jongere:

“Ze helpen om verder te komen in de toekomst, ze leren mij wat ik later zelfstandig moet kunnen. Als ik iets wil leren, dan vragen ze eerst wat ik kan en wat ik nog niet kan, dan helpen ze om dat te leren.”

CLIËNTERVARING VANUIT OUDERS

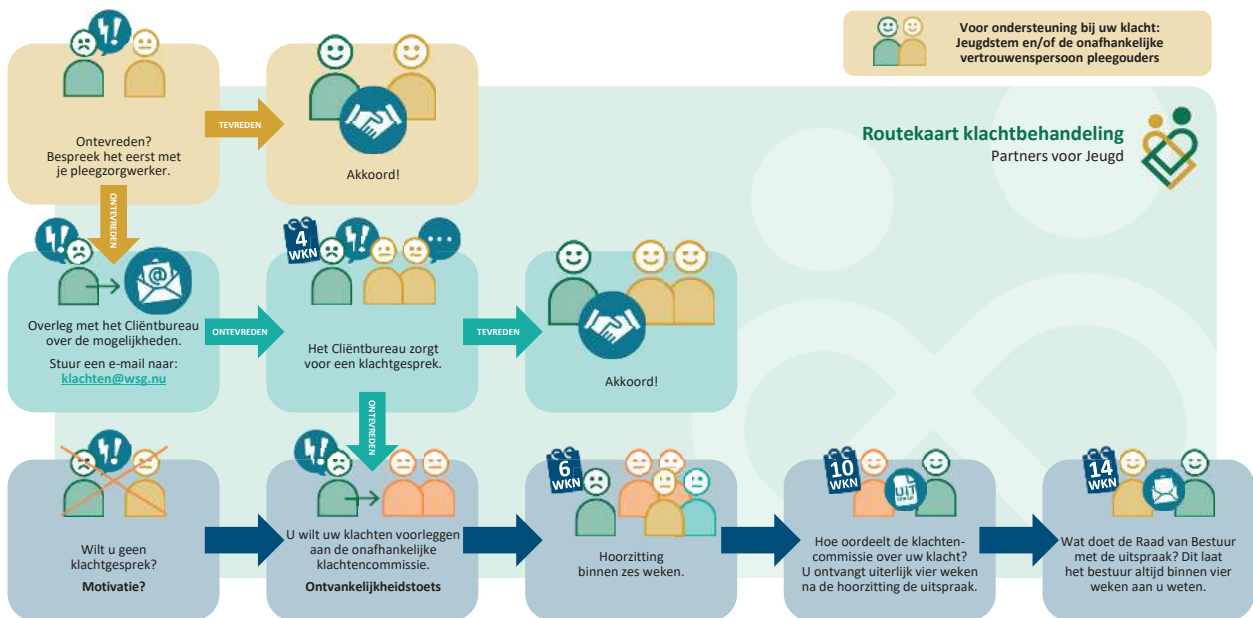
Ouders van gezinshuiskinderen zijn meegenomen in de steekproef. Door het ontbreken van telefoonnummers en andere praktische redenen, zijn er geen ouders bij gezinshuizen gesproken. Bij alle plaatsingen in gezinshuizen vindt er regelmatig een Zorg Team Overleg (ZTO) plaats, waarbij

ouders aanwezig zijn. In deze overleggen wordt gevraagd hoe ouders de samenwerking met de gezinshuisouders en de gedragswetenschapper ervaren, wat er volgens hen goed gaat en wat er nog beter kan.

- ◆ Intern en extern ons handelen kunnen verantwoord worden.

Incidenten en calamiteiten worden in het behandeloverleg of tussentijds tussen gezinshuisouder en gedragswetenschapper besproken en geëva-

De klachtenregeling voor de gezinshuizen van WSGV ziet er als volgt uit.



KLACHTEN

Er zijn in 2022 geen klachten ingediend door ouders en/of jongeren en/of plaatsende instanties.

De samenwerking met twee gezinshuizen is door WSGV beëindigd gezien aanhoudende visieverschillen die niet oplosbaar bleken. Deze beëindiging is nooit fijn, echter wel in goed overleg en afstemming met gezinsouders gerealiseerd.

INCIDENTEN/CALAMITEITEN

Alle calamiteiten en incidenten worden geregistreerd, besproken en gerapporteerd. Dit is passend binnen onze PDCA (Plan Do Check Act) werkwijze en dient meerdere doelen, namelijk:

- ◆ Signaleren van, en inzicht krijgen in, aard, ernst en omvang van de incidenten en calamiteiten om hier trends in te ontdekken en hierop te anticiperen middels verbeteracties.
- ◆ Inzicht krijgen in het handelen van de verantwoordelijke professionals en hier zo nodig verbetering in aan te brengen middels deskundigheidsbevordering.

Definitie Incident

“Incidenten zijn afwijkingen van de normale gang van zaken met een mogelijk schadelijk gevolg voor een kind of voor een ander als gevolg van het handelen van een kind. Incidenten kunnen doorgaans binnen de gebruikelijke zorgverlening worden beheerst en hebben geen betrekking op de kwaliteit van de jeugdhulp”.

Definitie Calamiteit

“Een calamiteit is een niet beoogde of onverwachte gebeurtenis die betrekking heeft op de kwaliteit van de jeugdhulp en die tot een ernstig schadelijk gevolg voor of de dood van een kind of ouder heeft geleid”.

lueerd. Zij bespreken (met eventueel relevante andere betrokkenen, zoals externe partijen en/of kind en ouders/verzorgers) het ontstaan en de afhandeling van incident of calamiteit, de wijze waarop WSGV toezicht heeft gehouden op de veiligheid van het kind en de overwegingen bij belangrijke beslissingen.

Middels de registratie van de incidenten en calamiteiten wordt beoordeeld of er mogelijk sprake is van organisatiebrede trends, thema's waar scholing en begeleiding op afgestemd kan worden. Daarnaast is het van belang om na te gaan of landelijke trends en ontwikkelingen terug te zien zijn binnen WSGV. De analyse wordt zowel op bestuurlijk niveau als in het managementteam vastgesteld. Ook wordt de evaluatie in het teamoverleg en de Ondernemingsraad ter informatie voorgelegd, waarna dit onderwerp wordt besproken met de Kwaliteitscommissie van de Raad van Toezicht.

PROCESMATIG

Voor zowel incidenten als calamiteiten zijn de processen vastgelegd in het Handboek Kwaliteit. Door omstandigheden is het inbouwen van de meldingsformulieren in het registratiesysteem Care4 nog niet gerealiseerd. Wanneer dit gebeurt, zullen de processen tussentijds aangepast worden. Het inbouwen van de meldingen geldt niet voor Calamiteiten, omdat deze via een specifieke

route aan de Inspectie gemeld moeten worden. Voor de analyse van calamiteiten waarbij WSGV betrokken is, neemt WSGV nu vast deel aan de calamiteitencommissie van Partners voor Jeugd. Na elke melding aan de Inspectie volgen er (veelal) een aantal verbetermaatregelen. De verbetermaatregelen voor WSGV worden gemonitord door Kwaliteit en Veiligheid, onderdeel van Expect Jeugd. Daarnaast gaat er afstemming met Expect Jeugd plaatsvinden met betrekking tot de (tussentijdse) trendanalyses om te bekijken of er meer uit de verzamelde data gehaald kan worden dan tot nu toe gebeurt.

AANTAL INCIDENTEN EN CALAMITEITEN WSGV GEZINSHUIZEN

In 2022 zijn er 6 incidenten gemeld binnen gezinshuizen en is er geen melding geweest van een calamiteit.

Ter vergelijking: in 2021 zijn er 4 incidenten en 0 calamiteiten gemeld binnen gezinshuizen.

Het betrof in alle 6 gevallen fysiek grensoverschrijdend gedrag/geweld. Bij alle 6 incidenten was het kind de aanstichter van het incident. De verdeling tussen jongens en meisjes is ongeveer gelijk, beiden zijn ongeveer even vaak betrokken geweest bij een incident. Bij 1 incident waren 2 jongeren betrokken (incident in Zuid-Holland, beide jongeren 19 jaar).



De gezinshuiskinderen uit onze doelgroep zijn extra kwetsbaar door hun beperking en complexe problematiek. Vanuit deze problematiek kunnen we de voorgevallen incidenten verklaren (zoals emotie regulatieproblematiek, hechtingsproblematiek en onvoldoende sociale vaardigheden om op een adequate manier om te gaan met frustraties).

Bovenstaande aantallen komen neer op de volgende percentages:

Aantal in zorg op peildatum 31-12-2022: 103 kinderen

Calamiteiten: 0 (0,0%)

Incidenten: 6 (5,71%)

Totaal: 6 (5,71%)

Voor dezelfde periode in 2021

Aantal in zorg op peildatum 31-12-2021: 45 kinderen

Calamiteiten: 0 (0,0 %)

Incidenten: 3 (6,67%)

Totaal: 3 (6,67%)

AANTALLEN GEMELDE INCIDENTEN UITGESPLITST NAAR KWARTAAL EN REGIO IN 2022

Regio	Totaal
NoordWest	0
ZuidWest	3
Zuid	3
Midden	0
NoordOost	0

CLIËNTENVERTEGENWOORDIGING

In 2022 is er binnen WSGV een jongerenpanel opgericht. In dit jongerenpanel zitten nu 7 jongeren. Dit zijn allen jongeren uit de pleegzorg. In 2023 zullen we actief jongeren uit gezinshuizen vragen of zij zich willen aansluiten bij het jongerenpanel. In 2023-2024 willen we ouders van kinderen in pleegzorg of gezinshuizen uitnodigen voor één of meerdere bijeenkomsten om met hen in gesprek te gaan en hen te betrekken bij belangrijke ontwikkelingen binnen WSGV.

AARD CALAMITEITEN EN INCIDENTEN WSGV GEZINSHUIZEN 6 gemelde incidenten uit 2022

Leeftijd kind	Geslacht	Maatregel	Soort incident	Aard van het incident	Veroorzaakt door	Meldcode van toepassing (j/n)	Provincie
11	V	OTS	(Ernstig) grensoverschrijdend gedrag	fysiek	Kind	nee	Noord-Holland
13	V	OTS	(Ernstig) grensoverschrijdend gedrag	fysiek	Kind	nee	Noord-Brabant
12	V	OTS	(Ernstig) grensoverschrijdend gedrag	fysiek	Kind	nee	Noord-Brabant
17	V	VO	anders	fysiek	Onbekend persoon	nee	Noord-Brabant
19	M	geen	(Ernstig) grensoverschrijdend gedrag	fysiek	Kind	nee	Zuid-Holland
19	M	geen	(Ernstig) grensoverschrijdend gedrag	fysiek	Kind	nee	Zuid-Holland
7	M	VO	ongeluk	fysiek	Onbekend persoon	nee	Noord-Holland

BOUWSTEEN 3

Professionele ontwikkeling

Bij deze bouwsteen kijkt WSGV naar de manier van leren en ontwikkelen binnen WSGV en wordt er expliciet ingezoomd op het product gezinshuiszorg. Er wordt gesproken over de medewerkerstevredenheid en deskundigheidsbevordering en daarbij komen medewerkers aan het woord.

Het ondersteunende team van WSGV gezinshuiszorg bestond in 2022 uit 2 (deeltijd) regiebehandelaars, 11 (deeltijd) gedragswetenschappers (waarvan 4 ZZP'ers), een contactpersoon gezinshuizen, een assistent-manager, een secretaresse en een manager.

Het team heeft in 2022 actief doorgewerkt aan het continueren en verbeteren van de kwaliteit, zoveel mogelijk in actieve samenwerking met de gezinshuisouders. Korte lijnen en persoonlijk contact worden door de medewerkers en gezinshuisouders van WSGV erg gewaardeerd.

MEDEWERKERS TEVREDENHEID

WSGV is onderdeel van Partners voor Jeugd. In 2023 heeft het laatste medewerkerstevredenheid onderzoek plaatsgevonden binnen heel PvJ.

Het algemene rapportcijfer is een 7,56.

Omdat WSGV gezinshuizen een onderdeel is van PvJ zullen we in dit verslag meer inzoomen op een aantal individuele reflecties, waardoor de tevredenheid binnen het team gezinshuizen expliciet in beeld wordt gebracht. Het team gezinshuizen en de externe gedragswetenschapper zijn de volgende vragen voorgelegd: wat vind je dat er goed gaat, wat kan beter, wat moeten we



blijven doen en wat wil je ons als tip meegeven? In onderstaand overzicht zie je een beknopte weergave van de reacties. Er zullen komend jaar verbeteracties worden uitgezet op de punten die beter kunnen en de gegeven tips. De verbeteracties zullen in 2024 terug komen in het kwaliteitsrapport over 2023.

In maart 2023 is er alvast een projectgroep gestart om kritisch te kijken naar de organisatorische inrichting van het team gezinshuizen dat past bij de groei(fase) van gezinshuiszorg. Naar verwachting zal hier eind mei 2023 een advies uit voortkomen. We maken ons hard om de kwaliteit van zorg te borgen en waar mogelijk te verbeteren.

EXTERNE AUDIT

In november 2022 heeft de (jaarlijkse) externe audit plaatsgevonden, uitgevoerd door LRQA.

De scope van het certificaat is: **het bieden van specialistische hulp en ondersteuning aan ouders en/of kinderen met een beperking en of/ chronische ziekte door middel van de diensten van William Schrikker Gezinsvormen.**

Dit omvat zowel de processen rondom gezinshuizen, pleegzorg en ambulante diensten die WSGV biedt.

Een gezinshuis in Friesland heeft meegedaan met

	Team gezinshuizen	Externe gedragswetenschapper
Wat gaat er goed?	<ul style="list-style-type: none"> ◆ Er wordt goede zorg geboden. ◆ De kwaliteit is over het algemeen goed op orde. ◆ Het handboek kwaliteit is op orde. ◆ Het team werkt goed samen. ◆ Er zijn relatief weinig incidenten en calamiteiten binnen de gezinshuizen van WSGV. ◆ Er is een leerlijn voor gezinshuisouders ontwikkeld. ◆ WSGV is opnieuw fors gegroeid. 	<ul style="list-style-type: none"> ◆ Bereikbaarheid en beschikbaarheid van clustermanager en regiebehandelaren voor gedragswetenschapper en gezinshuisouders. ◆ Ervaren van steun, vertrouwen en waardering in het werk. ◆ Goed werkend rapportagesysteem. ◆ Nieuwsbrieven met update over stand van zaken binnen de afdeling gezinshuizen. ◆ Samenwerking in de driehoek met Gezinshuis.com. ◆ Intervisie en casuïstiekbespreking voor gedragswetenschappers. ◆ Tweejaarlijkse bijeenkomst met gedragswetenschappers, om de kwaliteit te verbeteren.
Wat kan er beter?	<ul style="list-style-type: none"> ◆ Inrichting van het handboek kwaliteit. ◆ Gebruik van protocollen en werkwijzen uit het handboek door gezinshuisouders. ◆ Het voeren en vastleggen van kindgesprekken door gedragswetenschappers. ◆ Onderlinge samenwerking tussen gezinshuizen. ◆ Deelname van jongeren aan het jongerenpanel ◆ Inzicht in de tevredenheid van ouders. ◆ Organisatorische inrichting aanpassen op de groei(fase) van gezinshuiszorg 	<ul style="list-style-type: none"> ◆ Heldere communicatie over vervanging tijdens de vakantie.

	Team gezinshuizen	Externe gedragswetenschapper
Wat moeten we absoluut blijven doen?	<ul style="list-style-type: none"> ◆ Korte lijntjes met gezinshuizen. ◆ Nog meer kinderen (die niet thuis kunnen wonen) een veilige plek bieden binnen een gezinshuis van WSGV 	<ul style="list-style-type: none"> ◆ Tweemaandelijks overleg gedragswetenschappers. ◆ Twee keer per jaar een inhoudelijke dag met alle gedragswetenschappers. ◆ Twee keer per jaar een driegesprek met clustermanager, regiebehandelaar en gedragswetenschapper. ◆ Nieuwsbrief voor gezinshuizen en gedragswetenschappers. ◆ Korte lijntjes en bereikbaar zijn voor elkaar.
Welke tip geef je mee?	<ul style="list-style-type: none"> ◆ Toekomstscenario WSGV in kaart brengen. ◆ Groei moet haalbaar en realistisch zijn en niet ten koste gaan van tevredenheid of kwaliteit. 	<ul style="list-style-type: none"> ◆ Eén keer per jaar een dag met alle gezinshuisouders en gedragswetenschappers voor de verbinding. ◆ Aandacht voor affiniteit met de doelgroep WSGV bij nieuwe gezinshuizen. ◆ Aandacht hebben voor verwachtingen van nieuwe gezinshuisouders m.b.t. de ondersteuning vanuit WSGV als zelfstandig ondernemer.

de audit. Er zijn geen opmerkingen gemaakt of tekortkomingen geconstateerd, wel is benoemd om aandacht te hebben voor de risico's die de (stevige) groei van het aantal gezinshuizen (welke met WSGV gaan samenwerken) met zich meebrengt.

INTERNE AUDIT

In het najaar 2022 heeft er een interne audit plaatsgevonden aan de hand van dossieronderzoek. Wat opviel aan de uitkomsten en welke onze aandacht hebben zijn de volgende:

- ◆ Niet in alle dossiers zitten alle documenten conform instructie.
- ◆ Gesprekken tussen kind en gedragswetenschapper worden niet altijd conform instructie gevoerd of/en de vastlegging van het gesprek mist in het dossier.
- ◆ In rapportages wordt op de voortgang gerapporteerd. In de dossiers wordt hier echter verschillend mee omgegaan.

Er is een plan van aanpak opgesteld om actief aan de gang te gaan met een aantal verbeterpunten.

1. Het handboek kwaliteit wordt opnieuw ingedeeld, wat de leesbaarheid en duidelijkheid

bevordert. Gezinshuisouders en gedragswetenschappers kunnen zo makkelijker conform richtlijnen en protocollen werken, die daarin vermeld zijn.

2. De agenda van Gezinshuis.com voor het jaargesprek is door WSGV aangevuld, waarbij o.a. ook rapportage gespreksonderwerp is.
3. Er zijn 2 online momenten ingepland omtrent het rapportagesysteem Care4. Er is uitleg gegeven en ruimte geboden aan gezinshuisouders en gedragswetenschappers om vragen te stellen. In de toekomst zal dit een vervolg krijgen.

GEZINSHUISOUDER ALS PROFESSIONAL

Een gezinshuisouder is een professional met relevante kennis, ervaring en opleiding. Aan ieder gezinshuis is een gedragswetenschapper verbonden om gezinshuisouders te ondersteunen en te begeleiden bij de complexe zorgvraag. De gedragswetenschapper kan hierbij een beroep doen op de regiebehandelaar.

In samenwerking met Expect Jeugd van Partners voor Jeugd en de gedragswetenschappers wordt

continu gewerkt aan de verdere kwaliteitsontwikkeling en het versterken van competenties van gezinshuisouders, veelal gekoppeld aan recente ontwikkelingen, landelijke richtlijnen en inzichten.

WSGV heeft een leerlijn ontwikkeld voor de gezinshuisouders met een (online) leeraanbod. Dit leeraanbod wordt aangeboden via Jeugdzorg Leert en Jeugdzorg Leert Online. Sommige thema's (zoals hechting, trauma, meldcode en LVB) zijn zo belangrijk dat we deze een verplicht kader hebben gegeven (mits gezinshuisouders kunnen aantonen hier voldoende kennis over in huis te hebben), andere modules hebben een minder verplicht aanbod en worden sterk aanbevolen. Er wordt van gezinshuisouders verwacht dat ze zich blijven ontwikkelen en bijscholing volgen, dit is ook een belangrijk onderdeel van het keurmerk en het behouden van de SKJ-registratie. Verder zijn er diverse vrijblijvende e-modules en Webinars online beschikbaar over diverse onderwerpen die relevant zijn binnen het werkveld.

In 2022 organiseerde WSGV tweemaal een bijeenkomst, waarbij de regiebehandelaars diverse

thema's uitgebreid aan bod hebben laten komen, zoals ouders met een LVB en de gehechtheidsrelatie. Tijdens de bijeenkomsten kunnen gezinshuisouders kennis halen, delen, uitwisselen en elkaar beter leren kennen.

REGIEBEHANDELAAR

De kern van de functie van de Regiebehandelaar is dat deze verantwoordelijk is voor de kwaliteit van zorg binnen de WSGV Gezinshuizen. De regiebehandelaar kent de wettelijke kaders en verantwoordingseisen vanuit overheid, gemeenten en zorgkantoren en is in staat deze te vertalen naar een werkbaar kader in de gezinshuizen. De regiebehandelaar heeft daarbij oog voor de specifieke dilemma's die spelen bij gezinshuizen. Daarnaast is de regiebehandelaar een sparringpartner voor alle gedragswetenschappers die werkzaam zijn voor WSGV Gezinshuizen, en adviseert en ondersteunt de gedragswetenschapper bij het oplossen/ ombuigen van factoren die het behandelproces belemmeren.

De regiebehandelaar WSGV heeft een afgeronde WO opleiding, is minimaal geregistreerd als mas-



ter orthopedagoog bij het SKJ en heeft minimaal 5 jaar werkervaring in de (jeugd) zorg met kinderen met een LVB op WO niveau.

GEDRAGSWETENSCHAPPER

De kern van de functie van de gedragswetenschapper is dat deze verantwoordelijk is voor de inhoud van het behandelplan en de uitgezette behandellijnen. Onder de verantwoordelijkheid van de gedragswetenschapper kunnen behandelaars worden ingezet op individuele behandoelen. De gedragswetenschapper kan een beroep doen op de regiebehandelaar ter consultatie, advisering of ondersteuning bij complexe problematiek. De minimale opleidingseis die van de gedragswetenschapper wordt verwacht is een afgeronde universitaire opleiding in een van de gedragswetenschappen (psychologie of orthopedagogiek).

VAKGROEP GEDRAGSWETENSCHAPPER

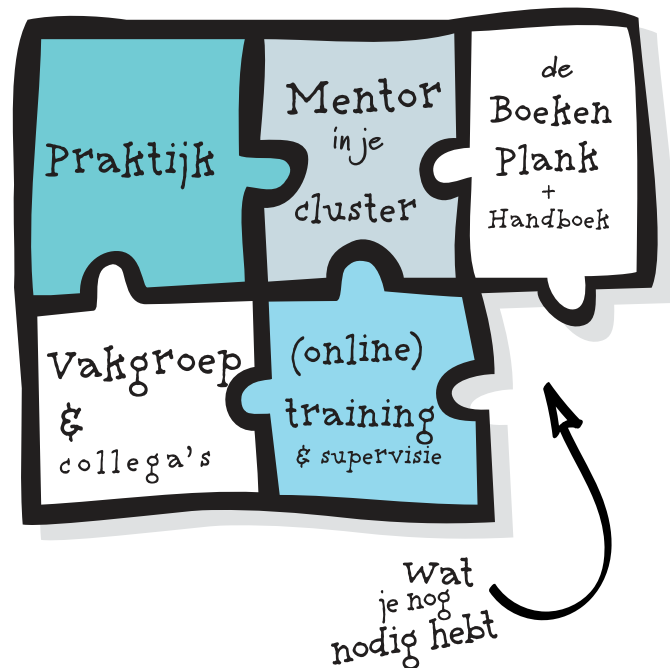
De regiebehandelaars en gedragswetenschappers zijn onderdeel van de vakgroep WSGV. De vakgroep heeft een keer per twee weken (online) overleg voor collegiaal overleg. In deze vakgroep zitten zowel gedragswetenschappers pleegzorg als gedragswetenschappers gezinshuizen. De regiebehandelaars hebben eveneens een keer per twee weken overleg met elkaar.

WSGV heeft een leerlijn voor gedragswetenschappers, zowel voor nieuwe én ervaren gedragswetenschappers.

Voor net afgestudeerde gedragswetenschappers stelt het SKJ bij sommige registraties werkbegeleiding verplicht. Iedere startende gedragswetenschapper bij WSGV krijgt een mentor en werkbegeleiding. In sommige gevallen is de mentor tevens de werkbegeleider. Iedere gedragswetenschapper loopt een eigen route, in overleg met zijn of haar collega's, de vakgroep en de leidinggevende. Die route is voor iedereen anders, omdat werkervaring, leervoorkeuren, expertise én de vereisten van het SKJ en/of NVO/ NIP van elkaar verschillen.

CASUÏSTIEKBESPREKING EN INTERVISIE

Casuïstiekbepreking (CB) is een instrument dat



gebruikt wordt om de kwaliteit te bevorderen en voor het verbeteren van het methodisch handelen. Het leren van casuïstiek biedt de kans om inzicht te krijgen in verbetermogelijkheden in de hulp die geboden wordt aan kinderen, jongeren en gezinnen. De gedragswetenschappers bespreken tijdens het CB individuele casussen en benutten hiermee elkaars expertise optimaal. De gedragswetenschappers overleggen een maal per twee maanden online omdat gezinshuiscare binnen WSGV een landelijke afdeling is, waarbij de professionals verspreid over het land wonen en werken. Naast de CB overleggen hebben de gedragswetenschappers ook intervisie met elkaar. Intervisie is bedoeld om op een methodische wijze vraagstukken uit de eigen praktijk met elkaar te bespreken. Het is een vorm van kennisontwikkeling in een kleine groep. Het gaat er bij intervisie niet om dat er oplossingen of intervisie wordt gegeven, maar ieder vooral reflecteert op het eigen handelen. De deskundigheid van de betrokken professionals wordt hierdoor vergroot en de kwaliteit van het werk verbetert. Behalve de gedragswetenschappers wordt ook van de gezinshuisouders verwacht dat ze deelnemen aan intervisie, dit is een verplicht onderdeel van het keurmerk.

BLENDED LEREN

WSGV biedt het leeraanbod aan op een 'blended' wijze. Dat wil zeggen dat we voorbereidende opdrachten, zelfstudie via documenten, filmpjes en e-learning, praktijkopdrachten én de trainingen geïntegreerd hebben.

Externe Visitatie

Bij externe visitatie kijken deskundigen van buitenaf mee naar wat goed gaat, wat beter kan en op welke manier we dit kunnen verbeteren. Dit jaar heeft WSGV feedback gevraagd aan een aantal samenwerkingspartners, waaronder Gezinshuis.com, WSS JB&JR (gecertificeerde instelling) en de gezinshuizen. Per bouwsteen zijn aan de verschillende partijen een aantal vragen voorgelegd. De feedback die recent bij verschillende partijen is opgehaald, is verwerkt in bouwsteen 4. Komende periode zullen hier acties op uitgezet worden, om de kwaliteit te blijven verbeteren.

FEEDBACK VANUIT GEZINSHUIS.COM

Aan twee contactpersonen van Gezinshuis.com hebben we een aantal vragen voorgelegd, die vertaald zijn vanuit de verschillende bouwstenen. Deze vragen hebben betrekking op samenwerking, kwaliteit, bereikbaarheid, ontwikkelingen, verbeterpunten en zelfreflectie.

De samenwerking wordt als positief ervaren. De korte lijntjes die er zijn met het team worden zeer gewaardeerd, maar ook het enthousiasme en de betrokkenheid van het team. Er wordt benoemd dat we het niet altijd met elkaar eens zijn en kritisch naar elkaar durven te zijn. Hierdoor blijven we van elkaar leren en ontwikkelen.

De contactpersonen geven verder aan dat ze tijdens de jaargesprekken geïnformeerd worden over de voortgang binnen de WSGV. Ze zouden graag een nieuwsbrief willen ontvangen, maar de nieuwsbrieven zijn specifiek bedoeld voor de gezinshuizen en de gedragswetenschappers van WSGV. Ondanks de groei worden er geen veranderingen in de kwaliteit waargenomen, wel is er soms onduidelijkheid m.b.t. rol en taakverdeling. Het is voor de contactpersonen niet altijd duidelijk wat bijvoorbeeld de rol van de assistent manager is. Dit zal in de organisatorische inrichting van het team gezinshuizen verder uitgewerkt moeten worden. Als leerpunt wordt door beide contactpersonen aangegeven dat de kennismakingsgesprekken met WSGV en aspirant gezinshuizen erg uitgebreid zijn en WSGV hierin vaak oververtegenwoordigd is. Ze hebben de indruk dat WSGV het gezinshuis opnieuw beoordeelt tijdens een kennismakingsgesprek en zijn van mening dat er

meer vertrouwd mag worden op de selectieprocedure van Gezinshuis.com.

Als laatste punt wordt de samenwerking rondom de leeromgeving voor gezinshuizen benoemd. Er is een projectmanager bij Gezinshuis.com aangesteld om de krachten van verschillende zorgaanbieders te bundelen en een ruime landelijke leeromgeving op te tuigen voor gezinshuizen. WSGV heeft al een eigen leerlijn voor gezinshuizen ontwikkeld en neemt deel aan deze werkgroep. De samenwerking wordt hierin als positief en aanvullend ervaren.

FEEDBACK VANUIT GEZINSHUISOUDERS

Ook zijn er een aantal vragen aan de gezinshuisouders/professionals voorgelegd, die zijn voortgekomen uit de bouwstenen. Deze vragen gingen over samenwerking, verbeterpunten, medezeggenschap (werkwijzen/protocollen), ondersteuning bij incidenten en calamiteiten, de groei, cliënttevredenheidonderzoek, de digitale werkomgeving en de leeromgeving.

De samenwerking wordt door gezinshuisouders als fijn, betrokken, vriendelijk, (erg) toegankelijk en meedenkend ervaren. Er wordt gekeken naar het beste voor het kind, het netwerk, maar ook wat goed is voor het gezinshuis. Daarnaast wordt de fijne samenwerking met de gedragswetenschapper nog expliciet benoemd. Ook wordt de laagdrempelige benaderbaarheid van het management, behandelaars en betrokkenen bij WSGV als erg prettig ervaren.



Gezinshuisouders hebben het gevoel onderdeel te zijn van de processen en protocollen. Er wordt altijd gevraagd om mee te denken, hierdoor worden processen meer eigen en makkelijker om mee te werken.

De gezinshuisouders die feedback hebben gegeven hebben geen ervaring met de cliënttevredenheid, ze zijn niet gebeld of hebben niks terug gehoord van de kinderen die in hun gezinshuis wonen. Als het gaat om incidenten en calamiteiten wordt aangegeven dat ze de samenwerking hierin met de gedragswetenschapper erg prettig vinden. In het handboek kwaliteit is informatie te vinden over wat te doen en het rapporteren/melden wordt gedaan via een gestandaardiseerd formulier. Wel geeft men aan dat de documenten in het handboek niet altijd goed te vinden zijn. Het rapportagesysteem Care4 wordt echter wel als positief beschreven.

Gezinshuisouders geven aan goed op de hoogte gehouden te worden m.b.t. ontwikkelingen en het prettig te vinden om gebruik te kunnen maken van het (digitale) scholingsaanbod. Wel wordt er aangegeven dat er gezinshuizen zijn met een specifiek aanbod, waardoor het aanbod van interventie en scholing niet altijd goed aansluit.

Er wordt aangegeven dat het fijn zou zijn als hier meer rekening mee wordt gehouden.

FEEDBACK GI (WSS JB&JR)

Als laatst zijn er een aantal jeugdzorgwerkers van WSS JB&JR benaderd om feedback te geven. Er zijn 5 jeugdzorgwerkers benaderd, waarvan meerdere kinderen uit hun caseload in een gezinshuis wonen, of waarbij ze met meerdere gezinshuizen samenwerken. Er zijn vanuit 2 jeugdzorgwerkers een korte feedback reactie gekomen, 1 jeugdzorgwerker heeft aangegeven geen tijd te hebben om te reageren en vanuit de anderen is geen reactie gekomen.

De jeugdzorgwerkers die een reactie hebben gegeven, hebben laten weten dat de afwikkeling van intake en doorstroom goed is en er goede onderlinge afstemming en communicatie is rondom aanmeldingen. Ze tevreden zijn over het contact met het gezinshuis, over de zorg en het contact met de gedragswetenschapper. Ze vinden het team goed bereikbaar en ervaren een fijne samenwerking. Als tip wordt meegegeven om plaatsingen samen met de voogd te evalueren, op deze manier stelt WSGV zich leerbaar en zelfkritisch op.



Paasheuvelweg 9
1105 BE Amsterdam

Postbus 12685
1100 AR Amsterdam

T 088 - 526 00 00
F 088 - 526 00 01

info@wsgv.nl
www.wsgv.nl

William Schrikker Gezinsvormen is onderdeel van **Partners voor Jeugd**. Partners voor Jeugd is een samenwerkingsorganisatie van instellingen voor jeugdbescherming, jeugdreclassering en jeugdhulp in de vorm van gezinsvormen en opvoedkundige hulp.

