



Over ons

William Schrikker Gezinsvormen is er voor kinderen en jongeren met een beperking of met ouders met een beperking. Wij zetten ons in om hen zo thuis mogelijk te laten opgroeien. Hiervoor bieden wij ambulante diensten, pleegzorg en gezinshuiscare.



Ambulante diensten

We zetten onze LVB expertise in om uithuisplaatsingen te voorkomen, terugplaatsing van kinderen te bevorderen en het contact tussen ouder en kind te behouden.

WSGV biedt deze hulp in de vorm van onder andere HouVast, Video Interactie Begeleiding, Begeleid bezoek en Perspectiefonderzoek.



Pleegzorg

Wanneer kinderen, tijdelijk of langdurig, niet thuis kunnen wonen, bieden wij opvang in een pleeggezin. Soms is er in het eigen netwerk een geschikt (netwerk)gezin, in andere gevallen zoeken wij een passend pleeggezin.

Wij ondersteunen onze pleegouders op basis van gedeeld opvoederschap: in zo goed mogelijke samenwerking met ouders.



Gezinshuiscare

Een gezinshuis is een kleinschalige vorm van zorg voor kinderen en jongeren van 0 tot 23 jaar die niet thuis, maar ook niet in een pleeggezin kunnen wonen. Ze hebben vaak al op andere plekken gewoond en hun problematiek is complex.

De gezinshuisouders bieden hen in hun eigen huis 24 uur per dag een veilige plek: zo thuis mogelijk. Ten minste één gezinshuisouder is een professional en heeft ervaring in de (jeugd)zorg. Gezinshuizen kunnen zorg op maat bieden.

Bij al onze producten ligt de focus op de hechting en de interactie tussen (pleeg)ouders en kind. Dankzij onze uitgebreide ervaring en expertise in het samenwerken met mensen met een beperking sluiten onze diensten goed aan op hun specifieke zorgvragen.



Ze helpen om verder te komen in de toekomst, ze leren mij wat ik later zelfstandig moet kunnen. Als ik iets wil leren, dan vragen ze eerst wat ik kan en wat ik nog niet kan, dan helpen ze om dat te leren.” (Jongere)

Onze professionals

142 professionals (stand 31-12-2022)

Instroom: 20

Uitstroom: 16

Gemiddeld
zijn onze
professionals
6,7 jaar bij ons
in dienst

Opleidingsachtergrond professionals primair proces

Pleegzorgwerkers:

Een afgeronde hbo-opleiding in bijvoorbeeld: SPH, MWD, Toegepaste Psychologie, Pedagogiek, Social Work.

Ambulant werkers:

Een afgeronde HBO-opleiding in bijvoorbeeld: SPH, MWD, Toegepaste Psychologie, Pedagogiek, Social Work. Aangevuld met specialisatie in HouVast, VIB of PPO.

Gedragwetenschappers en regiebehandelaren:

Een afgeronde academische opleiding in een gedragswetenschappelijke richting.

Gezinshuisouders:

Minimaal MBO-4 niveau in sociaal pedagogische richting en daar waar gemeenten hierom vragen een SKJ-registratie (of bezig met het behalen van deze).



TEVREDENHEIDSONDERZOEK

Onze zorg wordt beter als we luisteren naar de stem van de cliënt. We hebben de wijsheid van cliënten (kinderen en ouders) nodig om samen duurzame oplossingen te realiseren voor complexe problemen. We dragen daarmee bij aan de veiligheid van het kind.

Eind 2022 is een onderzoek uitgevoerd naar de tevredenheid van onze cliënten (16+) en hun ouders.



Tevredenheidsonderzoek cliënten

8,4

Jongeren zijn zeer tevreden over de WSGV, zij geven ons gemiddeld een 8.4. Ze zijn vooral tevreden over:

- ▶ het pleeggezin/ gezinshuis
- ▶ de bejegening
- ▶ de deskundigheid en professionaliteit van de pleegzorgwerker/ gezinshuisouder

Tevredenheidsonderzoek ouders

6,4

Ouders zijn minder tevreden dan de jongeren, zij geven gemiddeld een 6.4. Toch is 63% van de ouders tevreden over:

- ▶ de hulp van de pleegzorgwerker
- ▶ het pleeggezin/ gezinshuis
- ▶ goede samenwerking met het pleeggezin/ gezinshuis

Quotes van cliënten:

” Ze [pleegouders] zijn er voor mij. Dat ik er niet alleen voor sta en dat er mensen zijn die wel om mij geven. Ze voelden als een soort vervangende ouders voor mij of als een soort familie/kennis. Als zij er niet waren geweest, was ik niet zover gekomen als nu.”

” Er wordt gepraat over dingen die niet goed gaan, waarna het met mij weer beter gaat.”

” Informatie die ik doorgeef wordt niet doorverteld, de pleegzorgwerker is betrouwbaar.”

” Ze hebben me geholpen: hoe ik bijvoorbeeld beter om kan gaan met het sociaal leven. Ik was nogal een probleemkind, maar ze hadden veel geduld met mij en hebben veel met mij gesproken toen het niet goed met mij ging.”

Quotes van ouders:

” De pleegzorgwerker is bezig met wat mijn kind nodig heeft om te herstellen van het opgelopen trauma en wat ik als ouder nodig heb om te herstellen van trauma. Daar ben ik blij mee.”

” Het is zeer nuttig, anders zou ik geen contact meer hebben met mijn kinderen.”

” Wat nog beter zou kunnen; de ondersteuning van ouders bij het verwerken van verdriet over de uithuisplaatsing en de acceptatie van een ouder op afstand zijn. Het is belangrijk dat de pleegzorgwerker open, eerlijk en transparant is.”



AMBULANTE DIENSTEN

Onze ambulante diensten worden ingezet ten behoeve van kinderen die (nog) thuis wonen, kinderen die uit huis geplaatst zijn en kinderen die uit huis geplaatst zijn met de mogelijkheid om terug te keren naar huis.

In 2022 hebben we onze dienstverlening, naast Video Interactie Begeleiding en Perspectiefonderzoek, verder uitgebreid met HouVast, Begeleid bezoek en Screening.



HouVast

HouVast biedt vrijwillige langdurige, maar geen vrijblijvende, opvoedondersteuning aan ouders met een licht verstandelijke beperking (LVB). Door de opvoedvaardigheden van ouders te verbeteren kunnen kinderen veilig en verantwoord thuis opgroeien.

Begin 2022 zijn we begonnen met het aanbieden van deze trajecten als ambulante dienst.



„Ik vind de hulp nuttig. Mijn ouders zijn beiden laag beperkt. Als je jong bent is dat heel erg. Naarmate je ouder wordt leer je ermee omgaan. De pleegzorgwerker heeft me geleerd de positieve kant te bekijken en hoe je omgaat met de handicap van je ouders; hoe deel je die dingen op school met vrienden.” (Jongere)

Begeleid bezoek

Met deskundige begeleiding zorgen we ervoor dat het contact tussen ouder en kind tijdens bezoeken zo optimaal mogelijk verloopt.



In 2022 zijn 9 trajecten begeleid in de regio Midden.

Screening

Screening als ambulante dienst is de beoordeling of een aspirant-pleeggezin geschikt is voor het pleegouderschap. Het kind wordt niet geplaatst bij WSGV.

Eind 2022 hebben we een start gemaakt met het aanbieden van screening als ambulante dienst.

Perspectiefonderzoek

Een perspectiefonderzoek maakt duidelijk of ouders na het verblijf van hun kind in een pleeggezin of verblijfsetting de opvoeding zelf weer zelf op zich kunnen nemen.



In 2022 hebben we 24 perspectiefonderzoeken uitgevoerd.

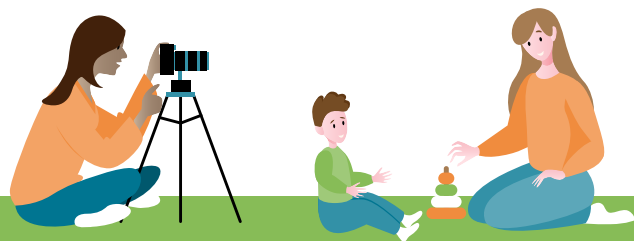


Video Interactie Begeleiding

VIB is gericht op de interactie tussen (pleeg)ouder en kind en (het versterken van) de hechtingsontwikkeling.



In 2022 hebben we 64 gezinnen ondersteund met VIB.





PLEEGZORG



Wanneer kinderen, tijdelijk of langdurig, niet thuis kunnen wonen, bieden wij opvang in een pleeggezin. Soms is er in het eigen netwerk een geschikt (netwerk)pleeggezin, in andere gevallen zoeken wij een passend pleeggezin. Wij ondersteunen onze pleegouders vanuit gedeeld opvoederschap: in zo goed mogelijke samenwerking met ouders.

Bij al onze producten ligt de focus op de hechting en de interactie tussen (pleeg) ouders en kind. Dankzij onze uitgebreide ervaring in het samenwerken met mensen met een beperking, sluiten onze diensten goed aan op hun specifieke zorgvragen.

Onze pleeggezinnen

Eind 2022 staan **1.368** pleeggezinnen bij ons ingeschreven (met en zonder plaatsing).

Tevredenheidsonderzoek pleegouders

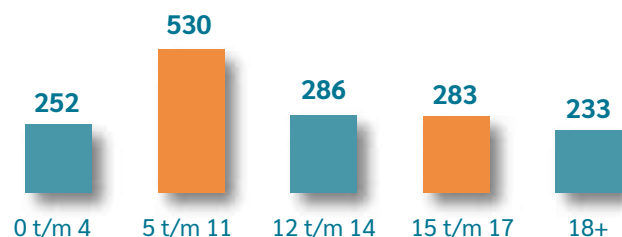
Omdat de tevredenheid van onze pleegouders ontzettend belangrijk is voor onze cliënten, vragen we hen hiernaar.

Uit de meting die begin 2023 is uitgevoerd blijkt dat pleegouders ons gemiddeld een 7,6 geven. In 2021 was dit een 7,1 en in 2018 een 7,4.

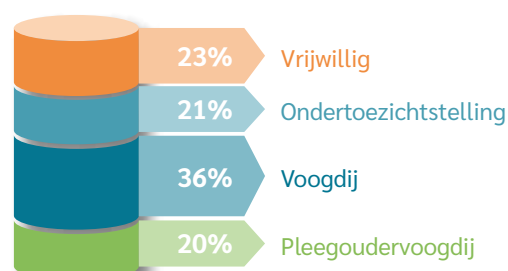


Lopende plaatsingen

Leeftijdverdeling lopende plaatsingen

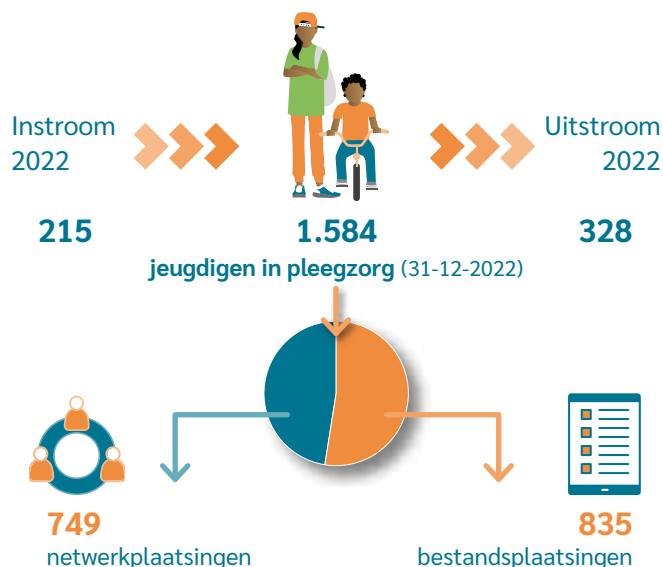


Gezagsituatie jeugdigen in pleegzorg



Pleegkinderen

Eind 2022 hebben wij **1.584** jeugdigen in pleegzorg.



Uitstroom

Redenen uitstroom



Breakdowns

- ▶ **76** breakdowns in 2022 (beëindiging van een pleegzorgplaatsing die niet gepland en niet gewenst is).
- ▶ **4,8%** van de unieke jeugdigen die in 2022 gebruik hebben gemaakt van pleegzorg heeft in 2022 een breakdown mee-gemaakt.



GEZINSHUISZORG

Soms is de problematiek van een kind of jongere te complex voor een pleeggezin. Een gezinshuis maakt het voor hen mogelijk toch op te groeien in een gezinssituatie. We werken hierbij vooral samen in de driehoek met [Gezinshuis.com](https://www.gezinshuis.com)

Ten minste één gezinshuisouder heeft professionele ervaring in de (jeugd)zorg. Ook hier is een zo goed mogelijke samenwerking met ouders van groot belang voor deze kinderen.



Aantal gezinshuizen

Het aantal gezinshuizen waarmee we samenwerken is in 2022 toegenomen van 19 naar 30.



In 2022 is de samenwerking gestart met 2 gezinshuizen waar ook de moeders/ ouders samen met hun kind(eren) kunnen wonen.

Instroom en uitstroom in 2022



Tweederde van de jongeren die in 2022 uit een gezinshuis zijn uitgestroomd was tussen de 3 maanden en één jaar in zorg en een kwart van de jongeren was meer dan één jaar in zorg.

Expect Jeugd

Expect Jeugd ondersteunt de werkmaatschappijen van Partners voor Jeugd. Expect Jeugd versterkt kwaliteit in de jeugdhulp en vakmanschap van onze professionals. Daarnaast verbindt Expect Jeugd wetenschappelijke kennis met praktijkkennis en ervaringskennis. Dit wordt vertaald in concreet toepasbare methoden, tools, en opleidingen. Zo kunnen we blijven doen waar wij goed in zijn: Het excelleren in de uitvoering van Jeugdhulp bij LVB gerelateerde opvoedproblematiek.

Voor meer informatie:

www.expectjeugd.nl en www.jeugdzorgleert.nl

Expect Jeugd
Expertisecentrum
Partners voor Jeugd



Jeugdigen in zorg



Redenen van uitstroom



Postbus 12685
1100 AR Amsterdam

T 088 - 526 00 00

info@wsgv.nl
www.wsgv.nl

William Schrikker Gezinsvormen (WSGV) is onderdeel van **Partners voor Jeugd**. Partners voor Jeugd is een samenwerkingsorganisatie van instellingen voor jeugdbescherming, jeugdreclassering en jeugdhulp in de vorm van gezinsvormen en opvoedkundige hulp.

